

**Program prac konserwatorskich oraz malarskich
planowanych do wykonania we wnętrzu kościoła p.w.
Podwyższenia Krzyża Świętego w Wojnowicach (pow.
Raciborski gmina Krzanowice), wraz z opracowanym
projektem kolorystyki wnętrza świątyni**



Opr. mgr Bożena Halska

Sierpień 2023

**Program prac konserwatorskich oraz malarskich
planowanych do wykonania we wnętrzu kościoła
Podwyższenia Krzyża Świętego w Wojnowicach (pow.
Raciborski gmina Krzanowice), wraz z opracowanym
projektem kolorystyki wnętrza świątyni**

INWESTOR :

Parafia Rzymskokatolicka pw. Podwyższenia Krzyża Świętego w
Wojnowicach
ul. Kościelna 6
47-475 Wojnowice

AUTOR OPRACOWANIA :

mgr Bożena Halska
Stara Droga 28
43-190 Mikołów

I. DANE INWENTARYZACYJNE OBIEKTU

obiekt: budynek murowanego kościoła

autor: mistrz budowlany Franciszek Bolik, mistrz ciesielski Franciszek Hubner

własność: parafia rzymsko-katolicka p.w. Podwyższenia Krzyża Świętego w Wojnowicach .

kształt i technika wykonania: kościół na planie krzyża , murowany z cegły,

czas powstania: 1793-95, rozbudowany w latach 1931-32

lokalizacja: Wojnowice , ul Kościelna 6, gmina Krzanowice powiat raciborski

Opis formalno-stylistyczny obiektu:

Kościół jednonawowy z transeptem i owalnie zamkniętym prezbiterium. Łuk tęczowy o wykroju łuku pełnego. Wnętrze nakryte sklepieniem żaglastym na gurtach, spływających na pilastry w stylu jońskim z dekoracją stiukową o motywach kampaniuli. pomiędzy pilastrami w ścianach nawy płytkie nisze mieszczące okna. Okna i wejścia zamknięte półkoliście. Chór muzyczny wsparty na trzech arkadach filarów zamkniętych półkoliście z parapetem lekko wybrzuszonym z podziałem płycinowym.

Ołtarz główny, nawiązujący do klasycyzmu, pochodzi z czasów przebudowy świątyni w latach 1931-32, choć wykorzystano podczas jego wzniesienia także elementy z końca XVIII w. Na ścianie za

ołtarzem głównym znajduje się barokowa grupa ukrzyżowania z XIX w., po bokach ołtarza zaś dwie XVIII-wieczne, klasycystyczne rzeźby aniołów, pochodzące z kościoła dominikanek w Raciborzu. Warto także zwrócić uwagę na klasycystyczną ambonę z figurami Chrystusa Dobrego Pasterza i aniołów oraz płaskorzeźbami świętych Piotra i Pawła.

Obecnie kościół polichromowany. Polichromia przedstawiająca sceny z życia Chrystusa, umiejscowiona jest w narożnikach sklepienia żaglastego w nawie oraz transepcie. Na ścianie tęczowej scena ze Świętą Trójcą adorowaną przez anioły. W prezbiterium na ścianie za ołtarzem głównym za barokową grupą przedstawiającą Ukrzyżowanie malowana panorama Jerozolimy. Na łukach sklepienia w nawie i transepcie współczesny ornament z motywem kwiatu i kłosa. Wysklepki sklepienia prezbiterium obwiedzione fioletowymi pasami.

Ściany i pozostała część sklepienia utrzymane w tonacji jasnego beżu w dolnej części ścian nawy lamperia w kolorze j. różu i j. zieleni.

Detal architektoniczny na kapitelach pilastrów złocony. Złoczone także krawędzie łuku tęczowego oraz paski biegnące przez środek łuków w prezbiterium.

II. HISTORIA OBIEKTU

Kościół parafialny w Wojnowicach wzmiankowany jest już w 1377 roku, jako świątynia drewniana. Na miejscu drewnianej budowli w latach 1793-95 wzniesiono kościół murowany. Zbudowany on został przez budowniczego z Raciborza – Franciszka Bolika oraz mistrza ciesielskiego Franciszka Hubnera. Nowej świątyni nadano cechy późnobarokowo-klasycystyczne. Proboszczem był wtedy ks. Joseph Weyrauch.

Rok 1913, a także lata 1931-1932 przyniosły z sobą dokonanie gruntownej przebudowy oraz powiększenie świątyni, gdy funkcję proboszcza sprawował w Wojnowicach ks. Johannes Melzer. Wówczas powstało obecne prezbiterium oraz transept. Uzyskały one cechy stylu neobarokowego, harmonizującego z dotychczasowymi elementami dawnej budowli.

Kościół ostatni raz był malowany w latach 90-tych XX w.

W latach 90-tych XX wieku wykonano izolację pionową budynku kościoła oraz system odwadniający.

Z początkiem XXI wieku wymieniono na prezbiterium kościoła pokrycie dachowe.

III. STAN ZACHOWANIA

Ogólnie stan techniczny wnętrza świątyni można określić jako zadowalający poza dolnymi partiami ścian w częściach podchórza oraz ściany nawy – tam widoczne są liczne wysolenia i zawilgocenia tynków.

Polichromia z lat 90-tych XX w. silnie zabrudzona, niespójna stylistycznie.

IV. PROGRAM PRAC

Założeniem obecnie planowanych prac jest odświeżenie dekoracji malarskiej wnętrza kościoła. Zastana polichromia figuralna znajdująca się na sklepieniach nawy, transeptu i łuku tęczowym zostanie jedynie odczyszczona. Zmieniona zostanie ornamentyka łuków. Widoczny obecnie ornament w formie naprzemiennie położonych kwiatów i kłosów nie pasuje do wnętrza świątyni.



Il. Nr 1 ornament widoczny obecnie na łukach w nawie i transepcie świątyni

Planuje się zastąpić go ornamentem w formie dekoracyjnej plecionki. Ornament taki odnaleziono na archiwalnej fotografii. Zdaje się on harmonizować z klasycznym wnętrzem kościoła.



Il nr 2 fot archiwalna widoczny ornament na łukach sklepienia prezbiterium.

Przed rozpoczęciem prac należy:

- Wykonać dokumentację fotograficzną
- Zabezpieczyć okna witrażowe w całym kościele by nie uległy uszkodzeniu w trakcie prac
- Zabezpieczyć posadzkę przed ustawieniem rusztowań
- Osłonić elementy wystroju kościoła (ławki, ołtarze, żyrandole).
Elementy ruchome – obrazy, stacje Drogi Krzyżowej zdjąć i zabezpieczyć folią bąbelkową.

1. PROGRAM PRAC MALARSKICH

- Oczyszczenie powierzchni ścian i sklepień z luźnych nawarstwień (kurz, pajęczyny)
- Skucie zasolonych tynków w nawie głównej – ściana północna i zachodnia pod chórem
- **Po wykonaniu badań potwierdzających zawilgocenie tynków proponuje się wykonanie iniekcji chroniącej**

budynek przed zawilgoceniem preparatami Injection Cream 80 firmy Remmers - Bezrozpuszczalnikowy krem na bazie siloksanów do iniekcji w murach przeciw wilgoci podciąganej kapilarnie albo Knesol C firmy Remmers - Specjalny bezrozpuszczalnikowy krem na bazie silanów do iniekcji w murach przeciw wilgoci podciąganej kapilarnie. Stosowane w zależności od chłonności. (zastosowanie obu preparatów wymaga wykonanie nawiertów w strefie przyziemia muru).

- Mycie ścian, filarów i sklepień wodą z mydłem malarskim
- Odczyszczenie polichromii figuralnej za pomocą gumy chlebowej. Przed przystąpieniem do czyszczenia należy wykonać próby, by określić technikę wykonania polichromii oraz stopień jej związania z podłożem. W wypadku osypywania się warstwy malarskiej nie należy jej czyścić a jedynie podkleić 25% roztworem Primalu.
- Uzupełnienie skutych tynków tynkiem renowacyjnym w systemie SF firmy Remmers
- Gruntowanie ścian, filarów i sklepień gruntem Primer HF firmy Remmers
- Malowanie farbami Color SF firmy Remmers zgodni z projektem zatwierdzonym przez Służby Konserwatorskie.

PREZBITERIUM

Sklepienia gelbgrun 15-6

Łuki sklepień resedengrun 17-4 + białe ornamenty plecionkowe + po bokach łuków białe pasy szerokości około 10 cm-15 cm

Ściany gelbgrun 15-5

Pilastry białe

Wnęki okienne gelbgrun 15-6

Detal architektoniczny (kapitele pilastrów z ornamentami – białe z elementami złocień (układ złocień jak na fotografii z 1931 roku)

NAWA I TRANSEPT

Sklepienia gelbgrun 15-6

Łuki sklepień resedengrun 17-4+ białe ornamenty plecionkowe + po bokach łuków białe pasy szerokości 27 cm (szerokość architektonicznego tła pilastra na ścianach nawy)

Ściany gelbgrun 15-5

Pilastry resedagrun 17-5

Wnęki okienne gelbgrun 15-6

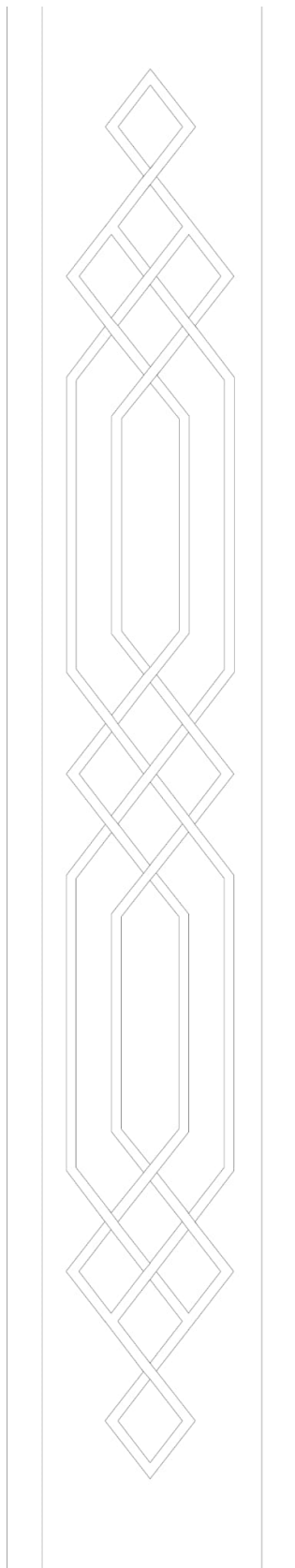
Detal architektoniczny (kapitele pilastrów z ornamentami) – białe z elementami złocień (układ złocień jak na fotografii z 1931 roku)

CHÓR

Całość powierzchni chóru wraz z podchórzem gelbgrun 15-5
płyciny resedagrun 17-5

Złocenia na profilach zamykających płyciny

Ornament do odtworzenia na łukach sklepień (odtworzony
na podstawie archiwalnych fotografii)



WIZUALIZACJA WNETRZA KOŚCIOŁA PO PRACACH MALARSKICH – PREZBITERIUM

WIZUALIZACJA WNETRZA KOŚCIOŁA PO PRACACH MALARSKICH – NAWA

Prace renowacyjne i malarskie należy wykonywać w oparciu o materiały posiadające atesty i certyfikaty dopuszczające dany materiał do prac renowacyjnych przy obiektach zabytkowych. Mogą to być materiały firm: Remmers, STO, Kabe, Kaim, Schomburg. Niniejsza dokumentacja oparta jest o materiały firmy Remmers.

ZAKRES DODATKOWYCH ROBÓT PRZY ZABYTKU

1. WYMIANA STOLARKI OKIENNEJ w KOSCIELE

pw. PODWYŻSZENIA KRZYŻA ŚWIETEGO w WOJNOWICACH

Zakres prac dotyczący wymiany stolarki okiennej dotyczy

- Parter- 5 okien pomieszczeń wokół absydy czyli 2 okien w zakrystii 2 okien w marowni oraz jedno okno przy zejściu do piwnicy

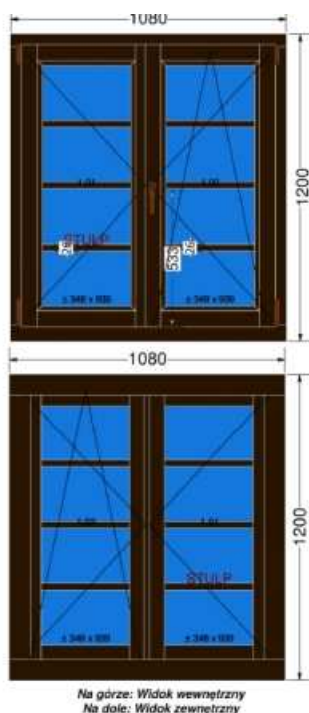
Okna na parterze-do wymiany 5 szt-istniejące okna drewniane skrzynkowe w bardzo złym stanie technicznym nieszczelne parapet zewnętrzny metalowy malowany wewnętrzny drewniany



Projektowane okna na parterze o następujących parametrach:

Okna projektowane o parametrach jak wyżej w kolorze RAL 8007 brąz – dobrany do zachowanych reliktyw pierwotnej warstwy malarskiej, , parapet wewnętrzny szerokości 38 cm drewniany gr 4 cm w kolorze jak okna; kraty zewnętrzne bez zmian do malowania farbą w kolorze czarnym

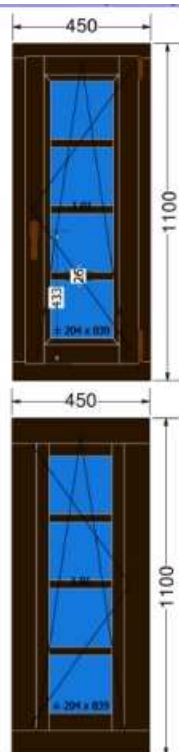
do wymiany 4 szt.



Kolor / Wykończenie	RAL: 8019 Brąz
Ościeżnica	Ościeżnica STD
Konfiguracja szyby	Wymiary szklone
Wymiary	1080 mm x 1200 mm
Typ Profilu	IV76
Kolor uszczelki	brąz
Kolor silikonu	ciemny brąz (RAL 8028)
Okapnik aluminiowy	brąz
Okapnik aluminiowy montowany na	Rama + skrzydło
Podcięcie	Zewnątrz / Wewnątrz
Szklenie	4th/14Ar/4/14Ar/4th (Ug=0.6) (40mm)
Listwa przyszybowa	LISTWA STD
Skrzydło	Skrzydło okienne dwuskrzydłowe STULP
Listwa przyszybowa	LISTWA STD
Szpros	DREWNO Szpros Naklejany 26mm + DUPLEX 24 mm
Szerokość Szprosu naklejanego	26
Szerokość Szprosu wlewnego	24 mm
Rodzaj szprosu	Standard
Okucie	Rozwiernie + Rozwierno-Uchylnie - ROTO NT
Poziom zabezpieczenia okucia	Standard
Rodzaj klamki	Securatic Luxembourg
Typ klamki	Złoty
Kolor klamki	Brąz
Kolor osłonek	Brąz
Komunikaty	
Szklenie: 2S_001_02	Promocja: brak dopłaty za ciepłą ramkę dla szyb
Szpros: DR_NAK26_DUPLK24	Szpros DUPLEX jest w kolorze ramki szyby
Szpros: DR_NAK26_DUPLK24	W szybie dwukomorowej szpros (kolor) się zastępuje w obu komorach
Ościeżnica: IV76 STD	Rw (C/CN) = właściwości użytkowe nieustalone
Współczynnik Termiczny	Uw = 1,1 W/m² K
Waga jednostkowa	66,8 Kg
Obwód	18,2 m
Akcesoria	
(Skrzydło czynne): Wymiar całkowity światła ościeżnicy (do moskitiery)	Ilość
(szer. x wys.): 428 x 1018 Kwatera: 1	4,000
w obu skrzydłach: Wymiar całkowity światła ościeżnicy (do moskitiery)	
(szer. x wys.): 916 x 1018 Kwatera: 1	4,000

Szklenie	Wymiary
1.01 4th/14Ar/4/14Ar/4th (Ug=0.6) (40mm) 9005 ULTIMATE CZARNA Ramka dystansowa: SWISSPACER ULTIMATE czarna (9005) Zysk solarny = 54 % Light transmission = 74 %	380 x 971
1.02 4th/14Ar/4/14Ar/4th (Ug=0.6) (40mm) 9005 ULTIMATE CZARNA Ramka dystansowa: SWISSPACER ULTIMATE czarna (9005) Zysk solarny = 54 % Light transmission = 74 %	380 x 971

Razem do wymiany 1 szt



Na górze: Widok wewnętrzny
Na dole: Widok zewnętrzny

Kolor / Wykończenie	RAL: 8019 Brąz
Ościeznica	Ościeznica STD
Konfiguracja ściany	Wymiary klienta
Wymiary	450 mm x 1100 mm
Typ Profilu	IV76
Kolor uszczelki	brąz
Kolor szklono	ciemny brąz (RAL 8028)
Okapnik aluminiowy	brąz
Okapnik aluminiowy montowany na	Rama + skrzydło
Podcięcie	Zewnątrz / Wewnątrz
Szklenie	4th/14Ar/4/14Ar/4th [Ug=0.6] (40mm)
Listwa przyszybowa	LISTWA STD
Skrzydło	Skrzydło okienne
Listwa przyszybowa	LISTWA STD
Szpros	DREWNO Szpros Naklejany 26mm + DUPLEX 24 mm
Szerokość Szprosu naklejanego	26
Szerokość Szprosu wlewkowego	24 mm
Rodzaj szprosu	Standard
Okucie	Rozwierno-Uchylnie - ROTO NT
Poziom zabezpieczenia okucia	Standard
Rodzaj klamki	Secustic Luxembourg
Typ Klamki	Zwykła
Kolor Klamki	Brąz
Kolor osłonek	Brąz
Komunikaty	
Szklenie: 2S_001_02	Promocja: brak dopłaty za ciepłą ramkę dla szyb.
Szpros: DR_NAK26_DUPLEX24	Szpros DUPLEX jest w kolorze ramki szyby.
Szpros: DR_NAK26_DUPLEX24	W szybie dwukomorowej szpros klepe (duplex) są zastosowane w obu komorach.
Listwa przyszybowa: IV76 STD	Brak Owarancji!!! Listwa przyszybowa zbyt krótka, sztyfty będą widoczne od frontu.
Ościeznica: IV76 STD	Rw (C.Ctr) - właściwości użytkowe nieustalone
BRAK GWARANCJI !!!	
Współczynnik Termiczny	Uw = 1,2 W/m² K
Waga jednostkowa	28,6 Kg
Obwód	3,1 m
Akcesoria	Ilość
Światło przejścia skrzydła czynnego : 286 x 936	1,000
(Skrzydło czynne): Wymiar całkowity światła ościeznicy (do moskiliery)	1,000
(szer. x wys.): 286 x 936 Kwatera: 1	

Szklenie	Wymiary
1.01 4th/14Ar/4/14Ar/4th [Ug=0.6] (40mm) 9005 ULTIMATE CZARNA Ramka dystansowa: SWISSPACER ULTIMATE czarna (9005) Zysk solarny = 54 % Light transmission = 74 %	236 x 871

- Wieża-jedno okno w wieży kościelnej



Istniejące okno drewniane jedno szybowe - stan techniczny zły

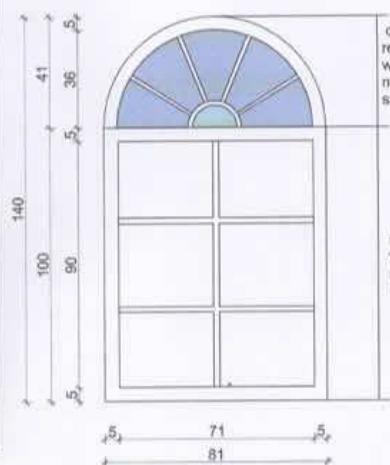
Projektowane okno na wieży kościelnej o następujących parametrach:

Należy wykonać okno o identycznych wymiarach czyli 84x155cm

Kolor drewna RAL 8007 brąz; szprosy naklejane 26 mm szerokości ; okno rozwieralno-uchylne tylko skrzydło dolne ; wkład szybowy jednokomorowy 4x14x4mm szkło transparentne ;wymiały identyczne jak istniejące

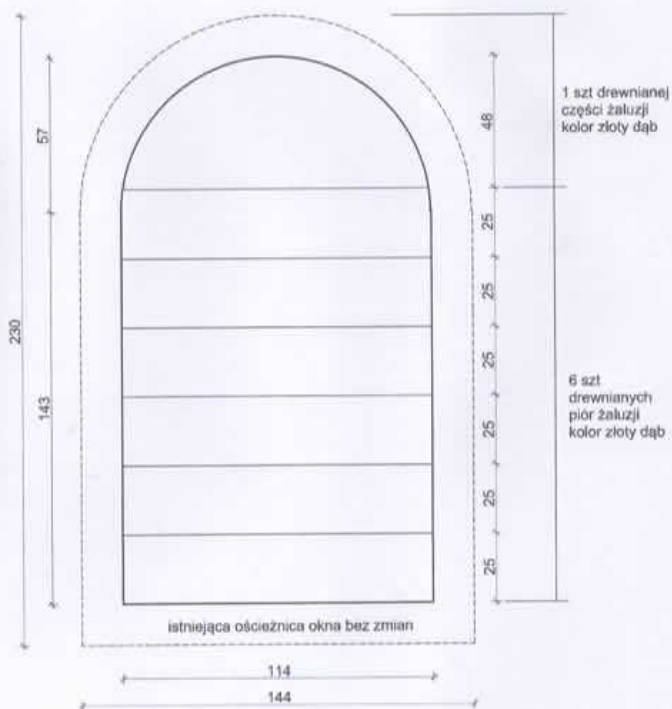
- Chór- 2 okna oświetlające chór i 4 okiennice przy





część okna do
renowacji wraz z
wymianą 2 szt
na kolorowe
szkło- kolor niebieski

skrzydło do wymiany
wkład 2 szybowy
szkło przezieme
kolor ramy złoty dąb



1 szt drewnianej
części żaluzji
kolor złoty dąb

6 szt
drewnianych
piór żaluzji
kolor złoty dąb

istniejąca ościeżnica okna bez zmian

V. DOKUMENTACJA FOTOGRAFICZNA



FOTOGRAFIA NR 1

Kościół Podwyższenia Krzyża Świętego w Wojnowicach

Wnętrze, prezbiterium

Stan przed pracami renowacyjnymi

Wyk. Bożena Halska

czerwiec 2023



FOTOGRAFIA NR 2

Kościół Podwyższenia Krzyża Świętego w Wojnowicach

Wnętrze, prezbiterium

Stan przed pracami renowacyjnymi

Wyk. Bożena Halska

czerwiec 2023



FOTOGRAFIA NR 3

Kościół Podwyższenia Krzyża Świętego w Wojnowicach

Wnętrze, chór muzyczny

Stan przed pracami renowacyjnymi

Wyk. Bożena Halska

czerwiec 2023



FOTOGRAFIA NR 4

Kościół Podwyższenia Krzyża Świętego w Wojnowicach

Wnętrze, nawa

Stan przed pracami renowacyjnymi

Wyk. Bożena Halska

czerwiec 2023



FOTOGRAFIA NR 5

Kościół Podwyższenia Krzyża Świętego w Wojnowicach

Wnętrze, nawa

Stan przed pracami renowacyjnymi

Wyk. Bożena Halska

czerwiec 2023



FOTOGRAFIA NR 6

Kościół Podwyższenia Krzyża Świętego w Wojnowicach

Wnętrze, prezbiterium

Stan przed pracami renowacyjnymi

Wyk. Bożena Halska

czerwiec 2023



FOTOGRAFIA NR 7

Kościół Podwyższenia Krzyża Świętego w Wojnowicach

Wnętrze, nawa sklepienie

Stan przed pracami renowacyjnymi

Wyk. Bożena Halska

czerwiec 2023



FOTOGRAFIA NR 8
Kościół Podwyższenia Krzyża Świętego w Wojnowicach
Wnętrze, podchórze
Stan przed pracami renowacyjnymi
Wyk. Bożena Halska
czerwiec 2023



FOTOGRAFIA NE 9 ,10

Kościół Podwyższenia Krzyża Świętego w Wojnowicach
Fotografie archiwalne